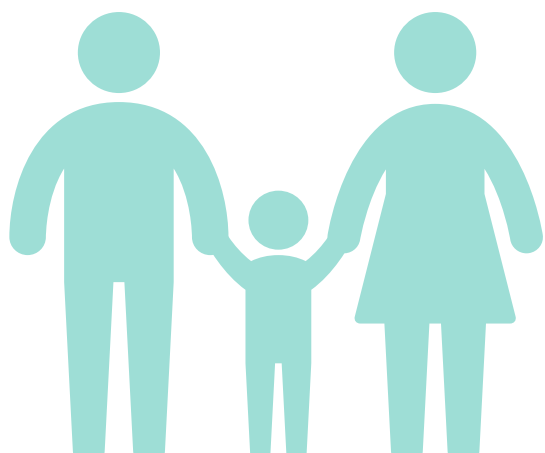


Un programme d'action commun de changement social et de comportement en faveur de la planification familiale dans les pays du Partenariat de Ouagadougou

Novembre 2019



Tous nos remerciements aux organisations qui ont contribué à l'élaboration du [programme d'action](#)

[commun d'origine sur lequel se fonde le présent document](#) : Fondation Bill & Melinda Gates, Camber Collective, Care USA, Chemonics International, CORE Group, Fondation David & Lucile Packard, Development Media International, FHI 360, FP2020, Institut Gates, Institut de la santé reproductive de l'Université de Georgetown, ideas42, Jhpiego, Johns Hopkins Center for Communication Programs (Centre des programmes de communication), Pathfinder International, Population Council, Population Media Center, Population Services International, Promundo, Save the Children, Syntegral, ThinkPlace, siège de l'Agence des États-Unis pour le développement international (USAID) et missions nationales/régionales et Fondation William & Flora Hewlett. Nous remercions également les membres des ministères et des organisations chargées de la mise en œuvre dans chacun des neuf pays du Partenariat de Ouagadougou qui ont participé au Sommet francophone 2019 pour le changement social et de comportement, dont les contributions et les priorités se reflètent également dans le présent document.

Ce document a été rendu possible grâce au généreux soutien du peuple américain par l'intermédiaire de l'USAID, conformément aux termes de l'accord de coopération Breakthrough ACTION n° AID-OAA-A-17-00017. Le projet Breakthrough ACTION est basé au Center for Communication Programs (Centre des programmes de communication) de Johns Hopkins. Le contenu de ce document ne reflète pas nécessairement les opinions de l'USAID, du gouvernement des États-Unis ou de l'Université Johns Hopkins.

Table des matières

Table des matières	3
Pourquoi avons-nous besoin d'un programme d'action commun de changement social et de comportement en faveur de la planification familiale dans les pays du Partenariat de Ouagadougou ?.....	4
Quel est le programme d'action commun pour les pays du Partenariat de Ouagadougou en matière du changement social et de comportement en faveur de la planification familiale ?.....	5
Une vision commune du CSC dans le domaine de la planification familiale	5
Quels sont les obstacles à la réalisation de cette vision ?.....	5
À qui est destiné ce programme d'action commun ?.....	5
Les priorités stratégiques de CSC pour la planification familiale pour les pays du PO.....	6
Priorité stratégique 1 : Amélioration de la compréhension technique du CSC	8
Priorité stratégique 2 : Amélioration du CSC pour la prestation de services	10
Priorité stratégique 3 : Promotion du changement social en matière de planification familiale	12
Priorité stratégique 4 : Compréhension et satisfaction des besoins de la jeunesse.....	14
Priorité stratégique 5 : Augmentation des investissements coordonnés dans le CSC en matière de planification familiale.....	16
Conclusion :Travailler ensemble pour atteindre les objectifs prioritaires	18

Pourquoi avons-nous besoin d'un programme d'action commun de changement social et de comportement en faveur de la planification familiale dans les pays du Partenariat de Ouagadougou ?

Les pays membres du Partenariat de Ouagadougou (PO), Bénin, Burkina Faso, Côte d'Ivoire, Guinée, Mali, Mauritanie, Niger, Sénégal et Togo, se sont engagés à atteindre 2,2 millions d'utilisateurs supplémentaires de la planification familiale d'ici 2020. Cet objectif ne saurait être réalisé sans une coopération et une collaboration extraordinaires et sans précédent. Une vision commune dans toute la communauté de la planification familiale sera également nécessaire. En dépit des progrès réalisés pour accélérer l'usage des contraceptifs modernes, avec 1,4 million de nouveaux utilisateurs entre 2015 et 2018, il manque un contingent de 817 000 personnes supplémentaires pour atteindre les objectifs de 2020.¹ En outre, la prévalence demeure faible, les chiffres de la mortalité maternelle et infantile restent parmi les pires au monde, et les taux de fécondité sont élevés. Il faut s'attendre à une croissance démographique rapide qui aura un effet désastreux sur le développement économique, la stabilité sociale et la viabilité environnementale de la région.

1. Vue d'ensemble : Investir dans la contraception et la santé maternelle et néonatale dans les pays membres du Partenariat de Ouagadougou, 2018. <https://www.gutmacher.org/fr/fact-sheet/adding-it-up-contraception-mnh-ouagadougou-partnership>

Le changement social et de comportement est une discipline qui repose sur une compréhension profonde du comportement des êtres humains et de la société ainsi que sur des interventions basées sur des données probantes afin d'encourager l'adoption de comportements sains et d'influencer les normes sociales et de genre qui les sous-tendent.

Le changement social et de comportement (CSC) est une approche basée sur des données probantes qui vise à transmettre des informations précises sur la planification familiale, à augmenter la demande de contraception moderne, à influencer les normes sociales et à catalyser les évolutions sociales. Cependant, malgré l'afflux de données probantes sur l'impact du CSC en matière d'usage de la planification familiale, l'investissement en la matière des États et des donateurs reste négligeable. Les capacités techniques du CSC dans les pays du PO sont faibles ou incohérentes, et les interventions de CSC stratégiques et de qualité sont limitées dans les plans d'actions nationaux budgétisés (CIP). En outre, les difficultés de coordination entre les donateurs, les États et les partenaires de mise en œuvre ont conduit à des doublons au niveau des actions menées dans certains domaines et à des lacunes importantes dans d'autres. En définitive, des programmes CSC stratégiques, au financement solide et coordonnés sont nécessaires pour atteindre l'objectif 2020 de 2,2 millions de nouveaux utilisateurs ainsi que tous les futurs caps fixés dans la région.



Quel est le programme d'action commun pour les pays du Partenariat de Ouagadougou en matière du changement social et de comportement en faveur de la planification familiale ?

Adapté du [programme d'action commun mondial en matière de CSC dans le domaine de la planification familiale](#), le programme d'action commun du PO vise à mieux coordonner les efforts des États, des donateurs et des équipes de mise en œuvre qui cherchent à créer une dynamique de PF à travers des interventions de CSC dans les pays du PO :

1. en identifiant les priorités stratégiques de CSC et de planification familiale pour accroître les investissements ;
2. en présentant des opportunités de renforcement de la coordination et de la collaboration ; et
3. en établissant des liaisons entre les investissements régionaux et les efforts mondiaux.

Une vision commune du CSC dans le domaine de la planification familiale

Dans l'avenir que nous imaginons, les décideurs du CSC posséderont des connaissances techniques élevées, les investissements de CSC dans le domaine de planification familiale au sein du PO seront coordonnés, stratégiques et efficaces, et les objectifs de planification familiale aux niveaux régional, infranational et national seront atteints avec de meilleures performances.

Quels sont les obstacles à la réalisation de cette vision ?

Plusieurs difficultés entravent la coordination, la collaboration et les investissements en faveur du CSC dans la région, notamment :

- Des perceptions différentes ou un manque de compréhension du CSC, des éléments de langage utilisés pour le décrire et de son impact sur les résultats de la planification familiale.
- Un manque d'expertise technique dans l'application des approches du CSC basées sur des données probantes.
- La concurrence entre les financements en raison de l'insuffisance des ressources destinées au CSC et à la planification familiale en général.
- Le peu d'attention apportée au CSC dans les mécanismes de coordination régionale et donc la difficulté pour les parties prenantes d'aligner les investissements de CSC.
- L'absence de champions du CSC capables de se faire entendre parmi les principaux décideurs et investisseurs.

À qui est destiné ce programme d'action commun ?

Malgré ces obstacles, beaucoup d'intervenants reconnaissent la nécessité de se projeter au-delà des différences et de bâtir un socle commun de compréhension sur le rôle du CSC dans la planification familiale. La Figure 1 suggère des mesures permettant aux différents groupes d'intervenants d'exploiter le programme d'action commun pour atteindre cet objectif. Chaque priorité stratégique du programme d'action commun fournit des recommandations pour guider l'action de ces différents groupes.

Bailleurs de fonds	<ul style="list-style-type: none">• Améliorer la coordination et l'alignement des investissements avec : 1) les autres bailleurs de fonds lors de l'élaboration des budgets annuels et 2) les gouvernements locaux (par exemple à travers les PANB), les organisations chargées de la mise en œuvre et les projets dès que le financement est versé aux pays• Identifier les domaines techniques où le CSC peut améliorer les résultats du PF et les signaler lors des réunions internes, régionales et internationales du PF
Gouvernements et décideurs	<ul style="list-style-type: none">• Guider et développer les politiques et orienter les investissements des bailleurs de fonds• Mobiliser et affecter les ressources de CSC en fonction des priorités stratégiques du planning familial (par exemple via les PANB)• Orienter les domaines de coordination entre les agents de mise en œuvre dans le pays
Organisations de CSC et de prestation de services	<ul style="list-style-type: none">• Cibler les efforts techniques et de plaidoyer actuels et futurs pour le CSC en matière de planification familiale (organisations de CSC)• Améliorer la collaboration stratégique entre les partenaires de CSC et de prestation de services• Comprendre par quels moyens concrets les interventions de CSC peuvent faciliter la prestation de services et s'y intégrer pour améliorer les résultats de la planification familiale dans le Cercle continu des soins*• Identifier les domaines d'assistance technique et plaider pour une hausse des ressources de CSC (entre les organisations de CSC et de prestation de services, par exemple)
Établissements de recherche et universités	<ul style="list-style-type: none">• Cibler la recherche en matière de CSC, y compris celle consacrée à la mise en œuvre, pour alimenter des programmes de planification familiale mieux conçus qui font appel au CSC dans la région du PO

*Collaboration sur les capacités en communication sanitaire. Cercle continu des soins : <https://breakthroughactionandresearch.org/wp-content/uploads/2019/12/Circle-of-Care-Model-FR.pdf>

Figure 1. Perspectives d'exploitation du programme d'action commun par les intervenants.

Les priorités stratégiques de CSC pour la planification familiale pour les pays du PO

Le programme d'action commun identifie cinq priorités stratégiques pour le CSC en matière de planification familiale pour la région du PO dans les deux domaines (Technique et Financier; voir Figure 2) ayant le plus besoin de coordination et de collaboration. Les propositions ont été définies d'après l'analyse des priorités déclarées par les donateurs et des attributions de financement, l'orientation des plans d'actions nationaux budgétisés (PANB) et des plans d'actions annuels, les consultations d'experts concernés à Nusa Dua (Indonésie), Abidjan (Côte d'Ivoire) et Washington, DC et les dernières synthèses de données probantes sur le CSC. Ces synthèses incluent le document *An Evidence Map for Social, Behavioural, and Community Engagement Interventions for Reproductive, Maternal, Newborn, and Child Health*, élaboré par l'Organisation mondiale de la Santé et l'International Initiative

for Impact Evaluation (3ie)², la [base des données probantes sur le CSC dans la planification familiale](#), développée par la Collaboration sur les capacités en communication sanitaire, le [paysage et la stratégie d'influence mondiale](#) pour le CSC dans la planification familiale et la [stratégie d'influence du partenariat de Ouagadougou](#) élaborée par Breakthrough ACTION.³

Ces priorités stratégiques n'ont pas vocation à représenter l'ensemble des priorités de tous les acteurs.

Elles mettent en lumière les domaines dans lesquels différents acteurs s'efforcent de mettre en avant la nécessité d'une meilleure coordination. En outre, elles visent à signaler les lacunes majeures pour lesquelles des investissements supplémentaires s'imposent. Chaque priorité est importante. La numérotation ne correspond pas à un classement par importance.

2. Organisation mondiale de la Santé et International Initiative for Impact Evaluation (2017). *An evidence map of social, behavioural, and community engagement interventions for reproductive, maternal, newborn and child health*. Genève : Organisation mondiale de la Santé. Consulté à l'adresse : <http://gapmaps.3ieimpact.org/evidence-maps/social-behavioural-and-community-engagement-interventions-reproductive-health>

3. Breakthrough ACTION. (2018). *Social and behavior change for family planning: Global influence landscape and strategy*.

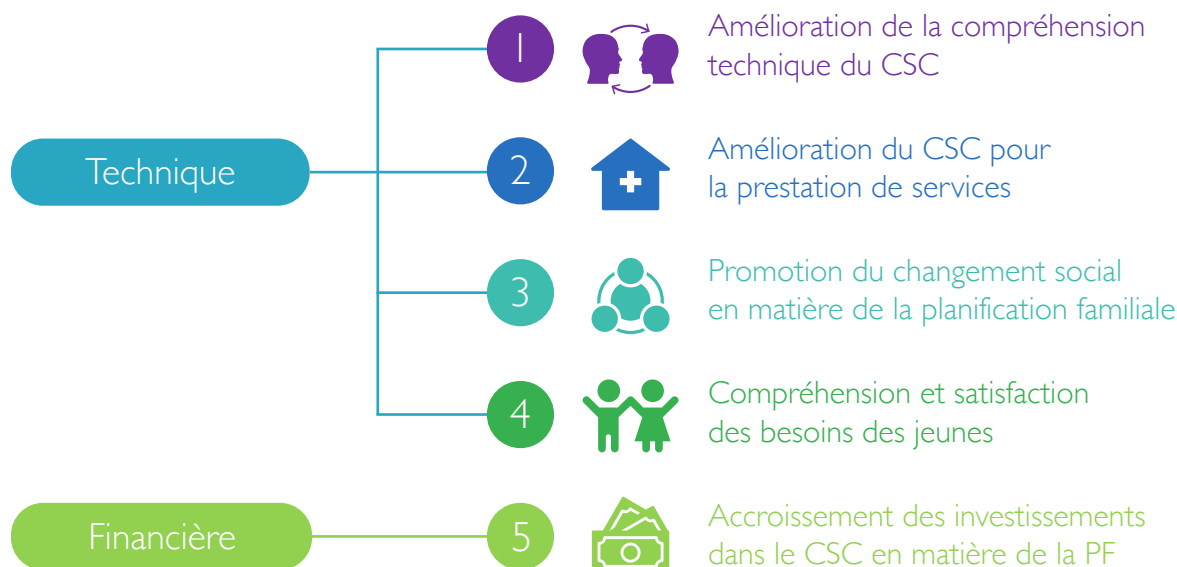
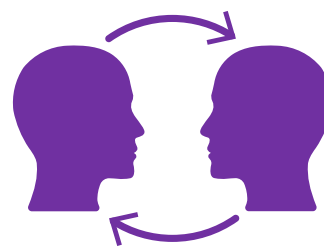


Figure 2. Cinq priorités stratégiques du CSC en matière de planification familiale dans la région du PO.

Priorité stratégique I : Amélioration de la compréhension technique du CSC



Le changement social et de comportement (CSC) fait référence aux activités ou aux interventions destinées à favoriser l'évolution des comportements, ainsi que les normes sociales, les normes de genre et les déterminants environnementaux qui les sous-tendent. Le CSC s'appuie sur une compréhension approfondie des comportements humains et sociétaux, avec des approches de communication, de marketing, de mobilisation communautaire, de plaidoyer, d'économie comportementale, de conception centrée sur l'homme et de psychologie sociale basées sur des données probantes.⁴ [Pratique au fort impact éprouvé](https://www.fphighimpactpractices.org/briefs/sbc-overview/), les programmes CSC de qualité impliquent des interventions interactives fondées sur la théorie dans toute la structure socio-écologique, c'est-à-dire aux niveaux structurel, communautaire, organisationnel, interpersonnel et individuel. Ils respectent un processus éprouvé de conception et de mise en œuvre visant à inspirer des comportements sains. Ce processus s'appuie sur la

recherche formative, la segmentation des publics, l'engagement communautaire, des approches multicanaux et des phases rigoureuses de suivi et d'évaluation. Le financement, la mise en œuvre et l'observation d'un CSC efficace dans le domaine de la planification familiale au sein du PO butent principalement sur une vision étroite du CSC, qui est jugé utile seulement pour créer une demande de méthodes et de services de planification familiale. Le CSC est certes un outil crucial de « création de la demande » permettant d'atteindre les individus *avant* qu'ils ne se mettent en quête de services, mais les activités de CSC peuvent s'inscrire dans un [Cercle continu des soins](#) (voir Figure 3). Surtout, lorsqu'il est associé à des interventions de prestation de services, le CSC peut constituer un atout essentiel pour améliorer l'expérience du patient *pendant* la fourniture des services de planification familiale et l'aider à utiliser ces services *après* celle-ci. Une intervention de CSC de qualité prend en compte

4. Family Planning High Impact Practices:
<https://www.fphighimpactpractices.org/briefs/sbc-overview/>



8 Figure 3. Cercle continu des soins pour le CSC et la prestation de services.

toutes ces phases dans sa conception et sa mise en œuvre, et elle utilise des données probantes pour déterminer où son impact sera le plus important.

Une fois que les intervenants régionaux s'entendent sur le rôle du CSC selon le Cercle continu des soins et partagent une même définition du CSC de qualité, ils peuvent améliorer la façon dont (a) les activités et objectifs de CSC sont articulés dans les PANB et les plans nationaux de planification familiale, (b) les processus et résultats sont mesurés, (c) les financements sont attribués et (d) les ressources en personnel sont renforcées.

Nos objectifs

- Une meilleure appréciation du périmètre du CSC et de la façon dont il complète les investissements dans la prestation de services (comme le reflètent en particulier les PANB nationaux)
- Une compréhension accrue des modalités d'identification et de mise en œuvre des programmes CSC de qualité
- Plus d'investissement dans le renforcement des moyens au sein de [l'écosystème des capacités de CSC](#) afin de concevoir, de mettre en œuvre et d'évaluer les programmes de CSC

Recommandations

RECOMMANDATIONS	DESTINÉS AUX			
	Bailleurs de fonds	Gouvernements / décideurs	Organisations de CSC / prestation de services	Établissements de recherche
Promouvoir et discuter du périmètre des programmes de CSC en diffusant le modèle de Cercle continu des soins et en s'y référant lors des forums nationaux et internationaux, par exemple aux réunions régionales du PO et de l'Organisation Ouest Africaine de la Santé, aux réunions d'élaboration des PANB et aux réunions nationales des groupes de travail techniques sur le CSC.	X	X	X	
Identifier et responsabiliser les défenseurs et experts du CSC aux niveaux national et communautaire (gouvernements locaux, agents de mise en œuvre, représentants des donateurs, etc.) afin qu'ils s'impliquent sans relâche pour étendre la compréhension technique du CSC dans les forums pertinents.			X	
Examiner, analyser et partager les données probantes régionales sur l'impact du CSC avec l'unité de coordination du PO, les points focaux du FP2020, les responsables des ministères de la Santé, le projet Autonomisation des Femmes et Dividende Démographique au Sahel et les partenaires de mise en œuvre.	X	X	X	
Renforcer les capacités des agences/partenaires de CSC locaux à travers des réunions et la promotion de ressources pertinentes, comme des modules de formation en ligne et en présentiel sur les approches de CSC, les méthodes de recherche et le plaidoyer en faveur du CSC.			X	X
Développer des outils pour améliorer le suivi des investissements régionaux de CSC et de leur rendement afin de constituer une base de données probantes sur l'impact du CSC sur la planification familiale dans le Cercle continu des soins.	X	X		X

Priorité stratégique 2 : Amélioration du CSC pour la prestation de services

La qualité du conseil en matière de planification familiale dépend du respect des droits des patients par les prestataires, des opportunités de participation active offertes aux patients et de l'environnement – plus ou moins favorable – mis à la disposition des prestataires pour se concentrer sur la qualité des soins.⁵ Tous ces facteurs ont une incidence sur l'expérience des patients en matière de planification familiale. De nombreux programmes de prestation de services impliquent un certain niveau de CSC pour améliorer les interactions entre le prestataire et le patient, mais ils ne sont pas toujours conçus à partir de théories de communication stratégique et comportementale et d'approches de réflexion sur la conception, de données probantes et de principes.

Bien que rarement compris, le comportement des prestataires est un obstacle couramment cité à la réduction des besoins non satisfaits en matière de planification familiale. Une charge de travail importante, un temps d'interaction inadéquat entre le prestataire et le patient, un manque de compétences pour le conseil, les normes et les préjugés socioculturels et un manque de confidentialité peuvent amener les prestataires à proposer un éventail incomplet de méthodes de planification familiale ou des conseils lacunaires. En dépit de l'intérêt considérable manifesté ces dernières années par la communauté de la planification familiale pour identifier des approches novatrices et efficaces visant à faire évoluer le comportement des prestataires, peu de programmes examinent rigoureusement l'interaction complexe entre les comportements des

5. Huevo, C., & Diaz, S. (1993). Quality of care in family planning: clients' rights and providers' needs. *Advances in Contraception*, 9(2), 129–139. Consulté à l'adresse : <https://doi.org/10.1007/BF01990143>

prestataires et des patients.^{6,7} Ces interventions reposent souvent sur une formation traditionnelle et sur un renforcement des règlements, plutôt que sur des approches novatrices ou globales du CSC.

Nos objectifs

- Une meilleure incorporation des approches de CSC de qualité [fondées sur la théorie](#) dans la prestation de services de planification familiale
- Une compréhension accrue des facteurs qui influencent le comportement des prestataires, notamment la motivation, la satisfaction et les normes sociales et de genre
- La collecte de données probantes plus nombreuses sur les approches qui se sont révélées efficaces dans la région pour influencer positivement le comportement des prestataires
- Un renforcement de la qualité des soins avec une meilleure expérience des patients et une amélioration des attitudes et comportements des prestataires

6. Organisation mondiale de la Santé et International Initiative for Impact Evaluation. (2017). Consulté à l'adresse : <http://gapmaps.3ie-impact.org/evidence-maps/social-behavioural-and-community-engagement-interventions-reproductive-health>

7. Breakthrough RESEARCH, revue de la littérature (prochainement disponible).



Recommandations

DESTINÉS AUX				
RECOMMANDATIONS	Bailleurs de fonds	Gouvernements / décideurs	CSC / prestation de services	Établissements de recherche
Identifier et développer les forums aux niveaux national, régional et mondial, y compris la communauté de pratique « le CSC pour la prestation de services », afin de réunir les donateurs et les partenaires de mise en œuvre du CSC et de la prestation de services et d'en tirer profit pour soutenir l'harmonisation des plans de travail et réduire la duplication des efforts.	X	X	X	
Élaborer des indicateurs de résultats communs pour mesurer les aspects de la prestation de services affectés par le CSC, comme les interactions entre patients et prestataires.			X	X
Articuler le retour sur investissement du CSC pour les partenaires de prestation de services à travers des pratiques, de présentations et d'autres supports.			X	X
Tirer parti des approches de CSC pour intégrer la planification familiale aux autres services de santé.	X	X	X	
Diffuser largement l'agenda d'apprentissage et de recherche sur le changement de comportement des prestataires de Breakthrough RESEARCH et encourager les donateurs et les agents de mise en œuvre à adapter et à traiter les questions d'apprentissage pour l'Afrique de l'Ouest francophone.	X			X
Diffuser les meilleures pratiques pour les approches, les outils et les apprentissages en matière de changement de comportement des prestataires grâce à une documentation et une diffusion accrues.		X	X	X



Priorité stratégique 3 : Promotion du changement social en matière de planification familiale

Les professionnels du CSC savent que son caractère « social » constitue un élément essentiel pour obtenir un changement de comportement et améliorer les objectifs de planification familiale. Dans bien des cas, le changement social touche plusieurs secteurs de la santé et du développement, et il peut aider à promouvoir une meilleure intégration dans les programmes. Le changement social est complexe. Il implique les normes sociales et de genre, les changements structurels et la responsabilité sociale.

Les normes sociales et de genre dans la région du PO constituent l'un des principaux obstacles à l'utilisation de la planification familiale, en particulier dans les pays situés à l'extrémité inférieure de la [courbe en S](#) tels que le Bénin, la Guinée, le Mali, la Mauritanie et le Niger. Les changements de normes et les interventions transformatives dans le domaine du genre peuvent être difficiles à concevoir, à appliquer et à mesurer. Néanmoins, de nombreux donateurs, États et partenaires commencent à traiter cette question grâce à des co-investissements tels que le projet [Learning Collaborative to Advance Normative Change](#) afin de répondre au besoin en ressources améliorées et en conseils sur la mise en œuvre et la mesure.⁸ Un changement structurel des politiques, lois et interventions non liées au domaine de la santé, telles que l'éducation des filles, qui soutiennent la planification familiale est également difficile mais peut être abordé au moyen d'approches de CSC. La responsabilité sociale est un élément essentiel du changement social et un domaine clé de la planification familiale fondée sur

8. Fondation Bill & Melinda Gates. (2018). *Advancing social norms practice: Social norms convening*. Seattle, WA : Fondation Bill & Melinda Gates.

les droits.⁹ Néanmoins, peu d'études publiées portent sur ce sujet, en particulier dans la région du PO. Ainsi, les données probantes sont rares concernant l'effet des approches de responsabilité sociale sur la promotion de la voix, du choix et du pouvoir des personnes les plus touchées par la demande non satisfaite de services de planification familiale.¹⁰

Nos objectifs

- Une meilleure capacité à identifier et à prendre en charge les facteurs sociaux et de genre qui influencent les résultats de la planification familiale, y compris le recours aux théories en vigueur sur le changement social
- Une amélioration de l'intégration des approches visant à la transformation du genre dans le CSC pour les programmes de planification familiale
- Une attention accrue portée aux considérations éthiques en lien avec l'évolution des normes sociales et de genre et avec le changement social en général dans le domaine de la planification familiale
- Un plus vaste consensus sur un ensemble prioritaire de processus et d'indicateurs de mesure pour évaluer le changement social qui affecte la planification familiale, y compris l'évolution des normes sociales et de genre, les facteurs structurels et les approches de responsabilité sociale (en s'appuyant sur les travaux existants, le cas échéant)

9. Pour obtenir des ressources sur la planification familiale fondée sur les droits, voir <http://www.familyplanning2020.org/fr/planification-familiale-droits>

10. S. Van Belle, V. Boydell, A. S. George, D. W. Brinkerhof, & R. Khosla (2018). Broadening understanding of accountability ecosystems in sexual and reproductive health and rights: A systematic review. *PLoS ONE*, 13(5), e0196788. Consulté à l'adresse : <https://doi.org/10.1371/journal.pone.0196788>



- Le renforcement des liens entre les acteurs qui travaillent sur les initiatives de changement social depuis différentes perspectives, y compris ceux qui travaillent sur le changement de comportement au niveau individuel, le changement de politique, les interventions visant à faire évoluer les normes, le plaidoyer en faveur des droits de l'homme et la santé communautaire
- Un meilleur accès aux données sur le changement social disponibles en dehors de la sphère de la planification familiale et de la santé afin de collecter des informations en perdant moins de temps, d'énergie et d'argent

Recommandations

RECOMMANDATIONS	DESTINÉS AUX			
	Bailleurs de fonds	Gouvernements / décideurs	CSC / prestation de services	Établissements de recherche
Comblent le fossé entre les chercheurs et les agents de mise en œuvre dans les domaines du CSC, des politiques, de la santé communautaire, des normes sociales et de genre en répertoriant les différents acteurs et réseaux et en identifiant les domaines qui exigent davantage de coordination et de collaboration, avec utilisation des résultats de la planification familiale comme point d'intérêt commun pour rassembler ces groupes.	X	X	X	
Organiser des événements conjoints entre ces acteurs, lors de conférences de groupes de travail techniques et de réunions sur le CSC et le renforcement des systèmes de santé, et rédiger un compte rendu commun en vue d'une publication.	X		X	X
Aligner les fonds/efforts en matière de normes sociales et de genre et intervenir dans tous les domaines de la santé.	X	X		
Élaborer et diffuser des supports de plaidoyer pour souligner l'importance de la transformation sociale et de genre dans la planification familiale et le rôle clé des programmes de CSC dans la transition vers des normes de genre positives.			X	
Profiter des forums existants pour diffuser des renseignements sur les changements de norme sociale et de genre en matière de planification familiale, y compris les leçons apprises dans d'autres domaines de la santé et du développement.		X	X	X
Identifier et soutenir des champions du CSC qui seront en mesure d'influencer les principaux décideurs dans leur rôle de catalyseur du changement social au profit de la planification familiale.			X	
Documenter et partager l'application des approches de CSC dans les mécanismes de responsabilité sociale pour les programmes de planification familiale fondée sur les droits.			X	X

Priorité stratégique 4 : Compréhension et satisfaction des besoins des jeunes

Quelque 60 % de la population d'Afrique centrale et de l'Ouest étant âgée de moins de 24 ans¹¹, la jeunesse représente une grande proportion des patients potentiels de la planification familiale dans la région du PO. Il est impératif d'investir dans leur santé et leur bien-être afin de promouvoir la croissance et le développement de ces populations et de leurs pays d'origine. Bien que certains pays du PO aient défini comme prioritaires les besoins de santé sexuelle et reproductive des jeunes dans leurs CIP, on manque souvent de détails sur la segmentation des jeunes publics et la définition d'activités adéquates. La réalisation durable des priorités spécifiques de la jeunesse et la réponse à ses besoins uniques en matière de contraception et de planification familiale restent à améliorer, notamment en ce qui concerne l'usage d'approches de CSC de qualité. En outre, de nombreux donateurs ont investi massivement dans des programmes de CSC axés sur les jeunes, mais ces investissements ne sont pas toujours alignés ou leur résultat n'est pas uniformément partagé.

Compte tenu de la diversité de cette jeunesse, la communauté de la planification familiale doit mieux comprendre les modèles et les typologies de comportements tout au long de la vie des adolescents, concevoir des programmes de meilleure qualité et plus nuancés tenant compte de l'impact des changements physiques, hormonaux et environnementaux sur la prise de décision des jeunes en matière de

planification familiale. Elle doit également documenter les approches efficaces des programmes intégrés qui répondent aux besoins des jeunes pour un développement positif, y compris l'accès à un emploi valorisant, la sécurité et un monde où règne l'équité du genre.

Nos objectifs

- La multiplication des programmes de planification familiale adaptés à la jeunesse et des mesures en faveur d'un partenariat et d'un engagement des jeunes significatifs
- Une plus grande priorité accordée à la jeunesse en tant que thème transversal dans les programmes de planification familiale
- Une meilleure segmentation des jeunes pour comprendre leurs différents besoins
- Un plaidoyer accru auprès des décideurs et des personnes influentes pour soutenir la planification familiale à destination de la jeunesse
- Une coordination renforcée des investissements et des leçons apprises pour la conception, la mise en œuvre et l'évaluation des programmes destinés à la jeunesse



11. Bureau régional du FNUAP pour l'Afrique de l'ouest et du centre. (2018). Rapport annuel 2018 : Dividende démographique en Afrique de l'ouest et du centre. FNUAP. Consulté le 1er nov 2019 à l'adresse : <https://wcaro.unfpa.org/sites/default/files/pub-pdf/UNFPA-WCARO-ANNUAL-FN-web-02.pdf>

Recommandations

RECOMMANDATIONS	DESTINÉS AUX			
	Bailleurs de fonds	Gouvernements / décideurs	CSC / prestation de services	Établissements de recherche
Développer et systématiser un plus grand nombre d'opportunités visant à impliquer et à engager les jeunes dans la co-création de meilleures interventions de CSC les concernant dans le domaine de la planification familiale.	X	X	X	X
Partager les stratégies des programmes pour la jeunesse qui se sont révélées efficaces dans la région, par exemple une éducation sexuelle complète, l'objectif étant de mettre à l'échelle les interventions avec un impact favorable sur les résultats de la planification familiale ainsi que sur le développement positif des jeunes.			X	X
Aligner les investissements régionaux, infranationaux et nationaux pour financer des approches de CSC pertinentes dans les CIP, mettre à l'échelle les programmes efficaces pour les jeunes et maximiser l'efficacité.	X	X		
Donner plus de visibilité et de financement aux programmes de CSC pour la jeunesse dans le domaine de la planification familiale qui répondent aux besoins uniques des jeunes de tous les sexes à différentes étapes de la vie.	X	X		
Partager des données probantes sur les approches ayant permis de satisfaire efficacement l'ensemble des besoins de planification familiale lors du passage à l'âge adulte des jeunes en s'appuyant sur les aspects sociaux et psychologiques.	X	X	X	
Élaborer des agendas régionaux de recherche concernant les programmes de CSC adaptés aux jeunes.	X	X	X	X

Priorité stratégique 5 : Augmentation des investissements coordonnés dans le CSC en matière de planification familiale

Le CSC de qualité n'est pas encore considéré durablement comme un élément central des stratégies de planification familiale et des mécanismes de planification, tels que les CIP, dans la région. La quête de données probantes sur l'impact du CSC et la rentabilité sont les deux principaux obstacles aux investissements des donateurs et des États en faveur du CSC dans le domaine de la planification familiale. En outre, la résistance à l'évolution des normes sociales et de genre autour de la planification familiale aux niveaux régional, national et communautaire, en particulier au moyen d'investissements et d'influences externes, affaiblit encore l'intérêt pour les approches de CSC. Ainsi, les investissements dans les approches de CSC sont inférieurs dans les pays du PO par rapport à d'autres régions. D'ailleurs, ils sont souvent fragmentés plutôt que complémentaires.

La communauté de la planification familiale doit encourager l'appréciation du CSC et son intégration comme composant prioritaire dans les stratégies de planification familiale. Cet effort d'engagement et de plaidoyer vise essentiellement à démontrer la valeur ajoutée du CSC afin d'augmenter le taux de prévalence des contraceptifs modernes lorsqu'il s'agit de compléter les investissements en prestation de services. Une évaluation rigoureuse est également nécessaire pour tester les innovations des programmes et documenter la rentabilité des actions de CSC concernant les résultats de la planification familiale. Cet effort dispose toutefois d'un investissement encore insuffisant.

Nos objectifs

- Une meilleure coordination du CSC pour optimiser les ressources en place dans la région
- Un renforcement du plaidoyer pour le financement intégral des composantes CSC des PANB et d'autres mécanismes de planification
- Une meilleure connaissance de la rentabilité du CSC et de son retour sur investissement de la part des États, des donateurs et des intervenants de la mise en œuvre



Recommandations

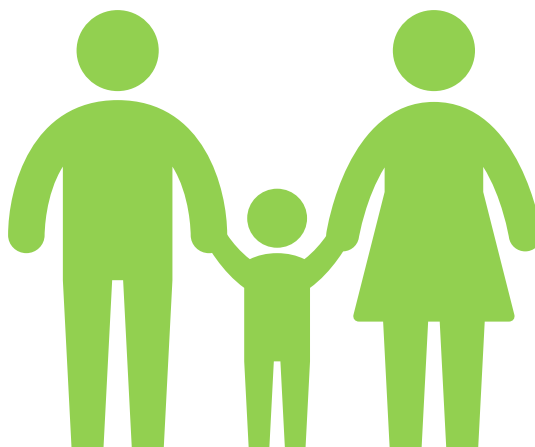
RECOMMANDATIONS	DESTINÉS AUX			
	Bailleurs de fonds	Gouvernements / décideurs	CSC / prestation de services	Établissements de recherche
Promouvoir et plaider en faveur des programmes de CSC dans les forums nationaux et internationaux en adaptant et en utilisant le guide des messages pour le CSC en matière de planification familiale , une ressource développée pour aider à plaider en faveur des investissements de CSC.	X	X	X	X
Présenter et diffuser avec clarté et simplicité les données probantes sur l'impact du CSC dans la planification familiale, et les communiquer de façon stratégique en utilisant des éléments de langage, des modèles et des cadres compréhensibles par les États et les donateurs non sensibilisés au CSC.			X	X
Faciliter la coordination autour du CSC dans le domaine de la planification familiale aux niveaux régional et national en tirant parti des processus de planification multipartites tels que les PANB nationaux et le mécanisme mondial de financement.	X	X	X	
Engager des leaders et des champions au-delà des ministères de la Santé, y compris de jeunes pairs champions, pour galvaniser la volonté politique des décideurs à l'aide de messages communs et de données probantes claires.		X	X	
Continuer à partager des exemples d'utilisation efficace du programme d'action commun par les partenaires et les intervenants partout dans le monde.	X	X	X	X
Utiliser les instances nationales de coordination de la planification familiale en vue d'identifier les priorités d'investissement des donateurs et des États en matière de planification familiale, par exemple le changement climatique, et exprimer l'urgence à renforcer le CSC dans le domaine de la planification familiale.	X	X		

Conclusion : Travailler ensemble pour atteindre les objectifs prioritaires

Pour que la région du PO atteigne ses objectifs ambitieux en matière de planification familiale, nous devons collectivement identifier et investir dans les opportunités offertes par le CSC dans le cadre de ces priorités stratégiques. Ainsi, les parties prenantes devraient utiliser ce programme d'action commun pour guider leur approche du CSC en matière de planification familiale et déterminer comment optimiser l'impact des investissements limités disponibles. La coordination – à travers le Cercle continu des soins – du CSC et des activités de prestation de services sera fondamentale pour un tel investissement stratégique. Ce besoin est particulièrement prégnant dans les pays du PO, car de nombreux PANB de la région s'intéressent à la prestation de services de planification familiale et y consacrent des ressources mais négligent de compléter ces activités par des approches de CSC de qualité pour accélérer les résultats. La coordination de la prestation de services et des activités de CSC ainsi que la coopération entre les partenaires et les donateurs sont essentielles pour optimiser pleinement les investissements de la planification familiale en matière de CSC.

En particulier, chaque priorité stratégique rappelle le besoin d'actions de recherche et de plaider dans la région du PO. Les occasions de travailler ensemble pour générer collectivement des données probantes et plaider pour l'intégration du CSC dans les stratégies de planification familiale sont multiples :

- Prendre en compte la valeur ajoutée du CSC dans les activités de planification familiale avant, pendant et après la prestation des services, et concevoir les programmes en conséquence.
- Documenter et diffuser les approches de CSC ayant produit des changements significatifs dans les comportements de planification familiale au sein des pays du PO.
- Présenter les données probantes sur le CSC dans la région pour les rendre accessibles à un large éventail d'acteurs.
- Impliquer et mettre en relation les champions, les personnes d'influence clés et les réseaux de coordination du CSC pour faciliter l'échange de données probantes et plaider en faveur de l'investissement dans les approches de CSC.
- Diffuser, adapter et mettre à jour le guide des messages pour le CSC en matière de planification familiale dans la région du PO.

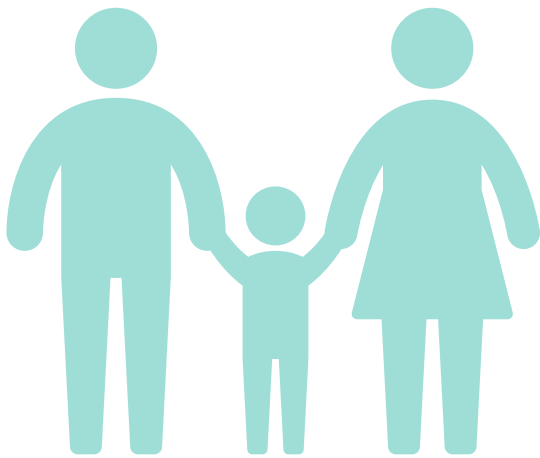


Les parties prenantes doivent également travailler ensemble à l'harmonisation des processus de planification stratégique et à la mise en œuvre via certaines actions :

- Promouvoir l'intégration de l'expertise CSC dans les coalitions et les groupes de travail sur la planification familiale aux niveaux régional et mondial.
- Donner la priorité à la coordination des interventions de CSC et de prestation de services dans l'ensemble du Cercle continu des soins.
- À partir de l'évaluation des besoins de CSC, élaborer des plans d'assistance technique à long terme capables d'harmoniser les travaux des donateurs aux niveaux régional et national.
- Promouvoir l'intégration de composantes CSC de qualité dans les documents et les processus de conception de la planification familiale à l'échelle nationale pour guider les actions et investissements des parties prenantes, par exemple les PANB et les demandes d'élaboration de propositions.
- Harmoniser les stratégies et les messages au niveau national dans toutes les démarches des donateurs et des partenaires par l'intermédiaire d'une planification concertée, d'ateliers d'harmonisation des messages et d'une communication continue.

Créé à partir de consultations techniques itératives, ce programme d'action commun du PO vise à galvaniser les partenaires afin qu'ils collaborent pour atteindre des objectifs communs dans la région. Toutes les parties concernées doivent s'engager à communiquer et à promouvoir le programme d'action commun pour qu'il soit activement utilisé au niveau des donateurs, des États et des acteurs de la mise en œuvre afin d'exploiter le potentiel du CSC pour améliorer les résultats de la planification familiale à l'international.





USAID
FROM THE AMERICAN PEOPLE

Breakthrough
ACTION
FOR SOCIAL & BEHAVIOR CHANGE

